

Comhairle Chontae na Gaillimhe
**Cuarbhóthar N6 Chathair na
Gaillimhe**

Forbairt Dhearadh Thollán
Ráschúrsa na Gaillimhe

GCOB-4.03.34.19_030

Eisiúint 1 | 30 Deireadh Fómhair 2020

Sa tuarascáil seo, cuirtear treoracha agus riachtanais ar leith ár gcliaint san áireamh.

Níl sí ceaptha le haghaidh aon tríú páirtí agus ní ceart d'aon tríú páirtí brath uirthi ná ní ghlactar le haon fhreagracht i leith aon tríú páirtí.

Jab uimhir 233985-00

Ove Arup & Partners Ireland Ltd

Arup
Corporate House
Páirc Ghnó Oirthear na Cathrach
Baile an Bhriotaigh
Gaillimh
H91 K5YD
Éire
www.arup.com

ARUP

Teideal an jab		Cuarbhóthar N6 Chathair na Gaillimhe		Uimhir an jab	
				233985-00	
Teideal an doiciméid		Forbairt Dhearadh Thollán Ráschúrsa na Gaillimhe		Tagairt an chomhaid	
Tag an doiciméid		GCOB-4.03.34.19_030			
Athbhreithniú	Dáta	Ainm an chomhaid			
Dréacht 1	27 DF 2020	Tuairisc	An chéad dréacht		
			Arna ullmhú ag	Arna seiceáil ag	Arna cheadú ag
		Ainm	Eileen McCarthy		
		Síniú			
Dréacht 2	28 DF 2020	Ainm an chomhaid			
		Tuairisc			
			Arna ullmhú ag	Arna seiceáil ag	Arna cheadú ag
		Ainm	Eileen McCarthy		
		Síniú			
Eisiúint 1	30 DF 2020	Ainm an chomhaid			
		Tuairisc			
			Arna ullmhú ag	Arna seiceáil ag	Arna cheadú ag
		Ainm	Eileen McCarthy		
		Síniú			
		Ainm an chomhaid			
		Tuairisc			
			Arna ullmhú ag	Arna seiceáil ag	Arna cheadú ag
		Ainm			
		Síniú			

Fíorú an doiciméid le heisiúint in éineacht leis an doiciméad



Clár

	Leathanach	
1	Tollán Ráschúrsa na Gaillimhe	1
1.1	Suíomh	1
1.2	Forbairt an Deartha	1
1.3	Maolú i leith Ráschúrsa na Gaillimhe	6
1.4	Conclúid	6

1 Tollán Ráschúrsa na Gaillimhe

1.1 Suíomh

Tá Ráschúrsa na Gaillimhe suite in Oirthear Chathair na Gaillimhe i gceantar Bhaile an Bhriotaigh idir an N6, Bóthar na dTreabh, agus Eastát Tionscail IDA na Páirce Móire agus tá an príomhbhealach isteach suite ar Bhóthar na Páirce Móire mar atá ann anois. Áitribh de chineál tráchtála agus tionscail go formhór atá thart ar Ráschúrsa na Gaillimhe agus iad sin suite laistigh le thailte atá criosaithe le haghaidh meascán úsáidí talmhaíochta agus tionscail.

Tá an foirgneamh agus na tailte atá á n-áitiú ag Brooks Timber and Building Supplies Ltd (“Brooks”) suite go díreach ó thuaidh ó Ráschúrsa na Gaillimhe agus taispeántar iad, laistigh d’imlíne dhearg, i **bhFíor 1** thíos agus faightear rochtain orthu ó Ascaill an Ráschúrsa. Tá Brooks ina thionónta sa láithreán seo agus tá corradh beag le 7 mbliana fágtha sa léas atá acu. Mar is léir san fhíor sin, tá na saoráidí eachaíochta suite ar an taobh thoir agus tá na saoráidí do dhaoine suite ar an taobh thiar.

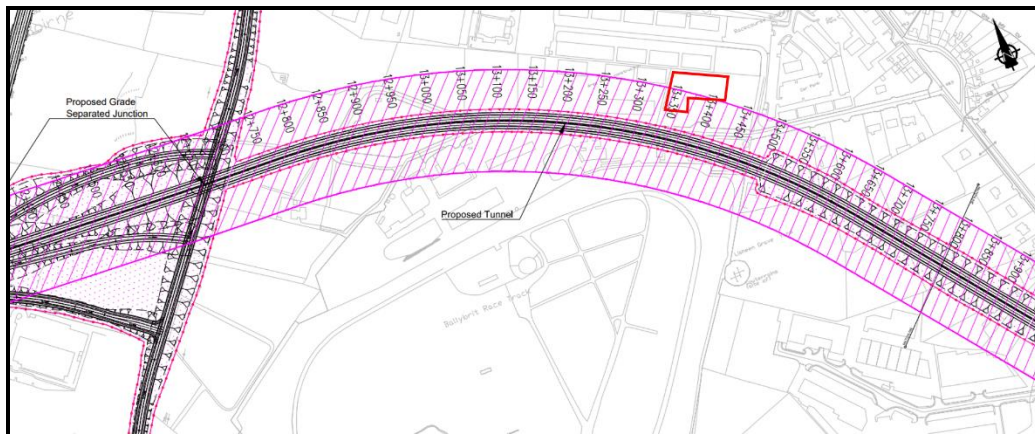


Fíor 1 Suíomh an Láithreáin – Ráschúrsa na Gaillimhe & Brooks

1.2 Forbairt an Deartha

Le linn Chéim 2 de Roghnú an Bhealaigh, forbraíodh roghanna bealaigh a raibh tionchar de chineál éigin ag sé cinn acu ar Ráschúrsa na Gaillimhe agus ba lú tionchar dhá cheann acu (Rogha Bhealaigh

Bhándearg agus Rogha Bhealaigh Ghlas) na tionchar na gceann eile. Mar chuid de Rogha Bhealaigh Bhándearg, bhí tollán 850m ann, mar atá leagtha amach i **dTábla 7.2.2.32 ar leathanach 458** den Tuarascáil maidir le Roghnú Bealaigh arb í Aguisín A.2.1 í sa Fhreagra ar an Iarraidh ar Thuilleadh Faisnéise. Roghnaíodh an Rogha Bhealaigh Bhándearg mar ‘chonair bhealaigh is dealraithí a roghnófar (EPRC)’ sa limistéar seo de réir mar a thaispeántar i **bhFíor 2** thíos. Cuireadh an EPRC ar taispeánt don phobal i mí Bhealtaine 2015. Gach tráth, agus le linn na gcomhairliúchán poiblí go léir, rinneadh tagairt dó sin mar chonair agus is féidir suíomh an bhealaigh a athrú laistigh den chonair sin. Bhí an foirgneamh atá ar áitiú ag Brooks laistigh den EPRC i gcónaí.



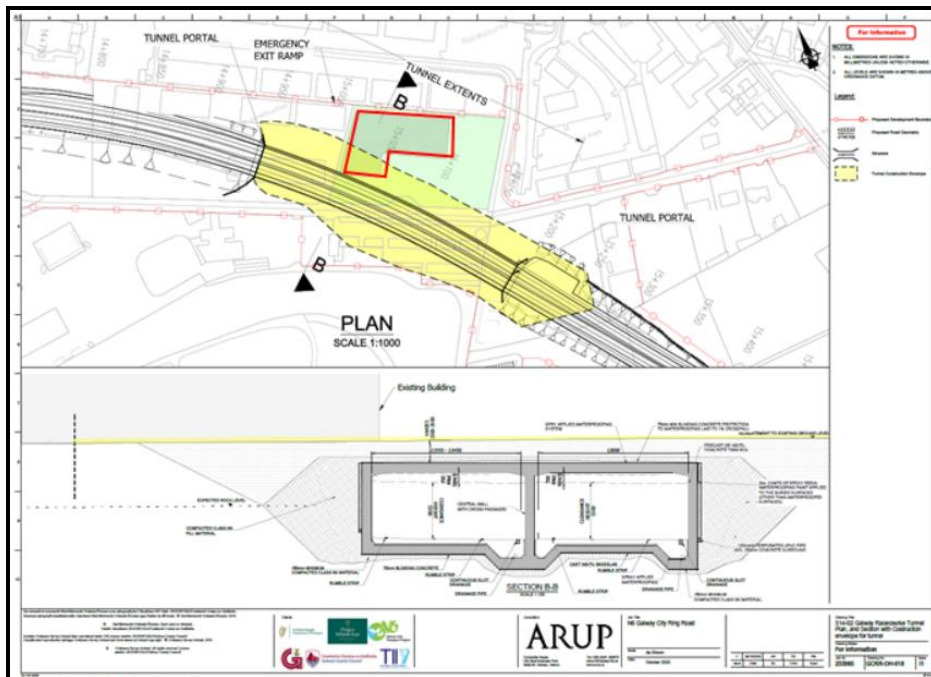
Fíor 2 An Chonair Bhealaigh Is Dealraithí a Roghnófar (agus soláthraithe tógála Brooks ar taispeánt laistigh d’imlíne dhearg)¹

Rinneadh dearadh an EPRC a chur ar aghaidh i rith na bliana dár gcionn. Sheol Comhairle Chontae na Gaillimhe, meitheal tollán Bhoneagar Iompair Éireann (TII) agus meitheal athbhreithnithe sheachtrach TII as an Ríocht Aontaithe piara-athbhreithniú ar an 24 Lúnasa 2016. Mar chuid den athbhreithniú sin, breithníodh saincheistanna fadtéarma, de chineál oibríochtúil agus cothabhála, i ndáil leis an tollán 850m gearrtha agus clúdaithe sin chomh maith le breithniú a dhéanamh ar an gcostas caipitiúil a bheadh ann chun é a thógáil. Tharraing an mheitheal saineolaithe aird ar an scála suntasach, agus ar na hoibreacha gaolmhara suntasacha tógála agus ar na riachtanais chothabhála, a bhainfeadh le tollán atá 850m ar fad, lena n-áirítear tionchair thógála, an fad a mhairfeadh an tógáil, costais tógála, na ceanglais is déine i leith cosc dóiteáin, córas aerála le haghaidh deataigh agus pleanáil i leith éalú éigeandála, chomh maith le costais

¹ Tuarascáil maidir le Roghnú Bealaigh Tagartha - Fíor 7.3.5.9 atá ann mar Aguisín A.2.1. den Fhreagra ar an Iarraidh ar Thuilleadh Faisnéise

oibríochta, costais chothabhála agus an córas leanúnach cothabhála, lena n-áirítear dúnadh an bhóthair ar bhonn tráthrialta uair amháin gach trí mhí chun an tollán a ghlanadh. Is tionchair shuntasacha iad sin. Ba é a bhí i bpríomhthoradh an phiara-athbhreithnithe sin ná breithniú a dhéanamh ar roghanna chun fad an tolláin a laghdú ionad go mbeadh sé ina rogha i bhfad níos inbhuanaithe. De bhreis air sin, bheadh tógáil an tolláin fhada sin ina cúis le leibhéal i bhfad níos airde astaíochtaí carbóin mar gheall ar na méideanna coincréite agus cruach a d'úsáidí chun é a thógáil. Ina theannta sin, ghinfeadh oibriú leanúnach tolláin chomh fada sin astaíochtaí níos airde carbóin ná mar a bheadh i gceist le gearradh oscailte.

Tar éis tuilleadh athdhearthaí a ullmhú agus measúnacht a dhéanamh ina leith, cinneadh go raibh mbeadh sé indéanta tollán níos giorra, ina mbeadh fad 230m, a thógáil agus a athailíniú, isteach sna páirceanna oscailte, ó thuaidh ó láithreán an tolláin 850m agus gurbh fhearr sin ná an dearadh roimhe sin i dtaca le cúrsaí sábháilteachta, inbhuanaitheachta agus riachtanais agus costais fhadtéarma oibríochta an tolláin atá beartaithe. Ós rud é go bhfuil an tollán 230m ar fad, ní aicmítear mar thollán é a thuilleadh de réir Threoir AE 2004/54/CE agus, dá bharr sin, tá laghdú suntasach déanta ar na riachtanais maidir le dearadh. **Féach Fíor 3.**



Fíor 3 Tollán 230m Ráschúrsa na Gaillimhe atá beartaithe

Tá na tairbhí a bheidh ann mar thoradh ar an tollán níos giorra leagtha amach i Roinn 4.8.8 i gCaibidil 4 den EIAR agus tá cuid díobh sin ar taispeáint sna sleamhnáin.

De réir mar a tharlaíonn i ndáil le hathshuíomh agus i ndáil le hathailíniú, tiocfaidh athrú ar na tionchair ar úinéirí talún, agus beidh tairbhí, agus a mhalairt, ann do na húinéirí talún. Sa chás seo, bhain buntáistí suntasacha leis an athrú ar an dearadh i dtaca le tionchair laghdaithe ar fhoirgnimh agus ar sheirbhísí ar an taobh thiar de láthair an ráschúrsa, amhail scartáil an fhoirgnimh riaracháin agus bhoth an bhealaigh isteach a sheachaint, sloc tollta agus córas cóireála don soláthar uisce óil a sheachaint agus, ina theannta sin, tá laghdú déanta ar an tréimhse thógála fhoriomlán. Ach tá tionchar suntasach ann fós i ndáil le Ráschúrsa na Gaillimhe mar gheall ar fháil 5.1ha a bhfuil 1.76 ha de suite sa cheantar lena mbaineann.

Bí tionchair i bhfad níos suntasaí i gceist i dtaca le tailte ar an taobh thuaidh, is é sin le rá, scartáil ceithre fhoirgneamh tionscail neamhchríochnaithe (tag. phlásáin 708 ina bhfuil achar 1.14ha), scartáil foirgneamh amháin neamhchríochnaithe (tag. phlásáin 711 ina bhfuil achar 0.259ha) agus fáil phlásáin 713, ina bhfuil achar 1.106ha agus scartáil an fhoirgnimh ina bhfuil Brooks ina dtionónta. Bhí an foirgneamh ar na tailte sin óna seolann Brooks a ngnó le coimeád ansin roimhe seo ach tá tionchar díreach á imirt air anois agus tá sé le scartáil.

Déantar ord na hoibre i leith thógáil an tolláin a leagan amach in **Aguisín A.7.4 den EIAR**. Tá an tuarascáil maidir le dearadh an tolláin leagtha amach in **Aguisín A.7.3 den Tuarascáil maidir le Dearadh** arb é Aguisín 10.1 den Fhreagra ar an Iarraidh ar Thuilleadh Faisnéise é.

Is ionann an t-imchlúdach don tollán agus 20m ar cheachtar taobh de theascán an tolláin mar a thaispeántar i bhFíor 3 agus ar laistigh de a tharlaíonn pléascadh, tochailt, aistriú ábhair, suiteáil teascán tolláin agus aisliónadh. Dá bhrí sin, imríonn an t-imchlúdach tógála a bhfuil gá leis chun tochailt a dhéanamh agus chun an tollán a thógáil tionchar an-suntasach ar fhoirgneamh Brooks agus is gá os cionn 50% den fhoirgneamh a scartáil mar thoradh ar an tionchar sin, lena n-áirítear scartáil an stórais trádála, na hoifige díolacháin, na n-oifigí agus an cheaintín.

Ó thaobh cúrsaí innealtóireachta de, ba riosca suntasachta sábháilteachta é an chuid den fhoirgneamh a bheadh fágtha (is é sin, an stóras agus stórtha) a fhágáil ina sheasamh mar stóras taobhoscailte ar feadh 3 bliana le linn na n-oibreacha tógála. Bheadh gá le hoibreacha an-suntasach chun é a dhaingniú ón aimsir agus é a chosaint le linn na tréimhse tógála 3 bliana ina dhiaidh sin agus, dá

bhrí sin, ní mór an stóras ar fad a scartáil. Is léir go bhfágfadh scartáil an fhoirgneamh nach mbeadh an láithreán oiriúnach mar ionad le haghaidh soláthraí tógála le linn na tréimhse tógála (is dócha gur tréimhse 3 bliana a bheadh ann).

Dá bhrí sin, le go bhféadfar an tollán a thógáil, is gá foirgneamh Brooks a scartáil agus fuarthas an plásán sin ar bhonn buan. Murab ionann agus an staid ina rabhthas in ann 7.5 acra a thabhairt ar ais ag Cairéal Leacaigh, tá an foirgneamh le scartáil sa chás seo agus tá an plásán le hathrú go suntasach agus go buan, agus, dá bhrí sin, is gá é a fháil ar bhonn buan.

1.3 Maolú i leith Ráschúrsa na Gaillimhe

Maidir leis an bhforbairt bhóthair atá beartaithe ina hiomláine, i gcás inar gá tailte a fháil ar bhonn buan le haghaidh na forbartha bóthair atá beartaithe. tá breithniú le déanamh i dtaobh úsáid a bhaint as tailte den sórt sin ar mhaithe le bearta maolúcháin amhail coimeád ábhair laistigh den scéim, limistéir ghnáthóige a chruthú, gnéithe draenála agus tírdhreachú, ar nithe iad sin go léir a chuireann le hinbhuanaitheacht an tionscadail. Sa chás seo, rinneadh breithniú i dtaobh an bhféadfaí na tailte seo a úsáid chun tionchair na forbartha bóthair atá beartaithe a mhaolú ag Ráschúrsa na Gaillimhe.

Nuair a d'éirigh sé soiléir go gcaithfí na foirgnimh ar an láithreán a scartáil agus a fháil i ndáil le tógáil an tolláin, rinneadh breithniú i dtaobh úsáid a bhaint as an láithreán seo le haghaidh na stáblaí ionaid. Rinneadh measúnú ar láithreáin mhalartacha ina bhféadfaí na stáblaí a athshuíomh, lena n-áirítear láithreáin i lár an ráschúrsa agus siar ón dá ardán sa ráschúrsa, chomh maith le breithniú a dhéanamh ar láithreáin ó thuaidh agus soir ón ráschúrsa. Fostaíodh Michael Sadlier mar shaineolaí eachaíochta chun measúnacht a dhéanamh ar thionchar na Scéime ar an Ráschúrsa agus chun bearta maolúcháin a mholadh. Chuir seisean in iúl gurbh é a bhí san aon suíomh amháin le haghaidh na stáblaí ionaid ná suíomh soir ó thuaidh ón suíomh reatha ó tharla nach mór dóibh a bheith chomh cóngarach agus is féidir do shuíomh na stáblaí atá ann faoi láthair. Dá ndéanfaí iarracht iad a aistriú chuig aon áit eile, bheadh gá le hatógáil iomlán na saoráidí atá ann faoi láthair ag an ráschúrsa.

1.4 Conclúid

Sa chéad ásc, tá gá le scartáil an fhoirgnimh ar phlásán 713, áit a bhfuil Brooks ina dtionónta agus 7 mbliana fágtha fós ar a léas, ar mhaithe le tógáil an tolláin atá beartaithe. Leanfadh tógáil an tolláin ar an bplásán sin ar aghaidh ar feadh 3 bliana san iomlán agus, le linn na tréimhse sin, ní bheifí in ann gnó tráchtála a oibriú ar phlásán 713. Ós rud é, mar thoradh ar phlásán 713 a fháil ina iomláine, go ndéanfar é a athrú go suntasach, rinneadh breithniú i dtaobh an plásán sin a úsáid le haghaidh bearta maolúcháin agus suiteáladh stáblaí ionaid don ráschúrsa ar an bplásán.